

## BAB III TERMINAL ANGKUTAN UMUM

### III.1 Profil Umum Terminal Angkutan Umum



**Gambar III. 1** Lokasi terminal tipe A BPTD Wilayah VII

Menurut Peraturan Pemerintah Perhubungan Republik Indonesia Nomor 24 Tahun 2021 Pasal 8 Tentang Penyelenggaraan Terminal Penumpang Angkutan Umum dijelaskan bahwa untuk terminal tipe A dikelola oleh pemerintah pusat. BPTD Wilayah VII Provinsi Sumatera Selatan-Bangka Belitung yang merupakan Unit Pelaksana Teknis di lingkungan Kementerian Perhubungan yang berada di bawah dan bertanggung jawab kepada Direktur Jenderal Perhubungan Darat memiliki tugas salah satunya yaitu untuk melaksanakan pengelolaan lalu lintas dan angkutan jalan terminal tipe A. Adapun terminal-terminal yang dikelola oleh BPTD Wilayah VII dijabarkan sebagai berikut :

## 1. Terminal Tipe A Alang-Alang Lebar (Kota Palembang)



**Gambar III. 2** Terminal tipe A Alang Alang Lebar

Terminal Alang - Alang Lebar adalah salah satu terminal Tipe A yang terletak di Kota Palembang. Tepatnya di perbatasan Kabupaten Banyuasin dan Kota Palembang, yang dibangun diatas luas lahan total  $\pm$  3,5 hektar yang dipimpin oleh korsatpel yang bernama Bapak Elba Iskandar, S.Sos.,M.Si sejak tahun 2013 sampai sekarang. Terminal Tipe A Alang - Alang Lebar didirikan pada tahun 2000 dan mulai di operasikan pertama kali pada tanggal 15 september 2003, di resmikan oleh Gubernur Sumatera Selatan Bapak H. Romli Hasan Basri. Terminal Tipe A Alang - Alang Lebar di lengkapi prasarana utama seperti bangunan induk seluas 697 M<sup>2</sup>, ruang tunggu penumpang 745 M<sup>2</sup> yang dapat menampung sampai dengan 100 orang, pelataran parkir dan jalan 36,730 M<sup>2</sup>, bangunan loket 17,5 M<sup>2</sup>, kemudian fasilitas penunjang ruang laktasi dan disabilitas 16 M<sup>2</sup>, ruang kesehatan 14,8 M<sup>2</sup>, Masjid 46,8 M<sup>2</sup>, fasilitas umum perdagangan/kios 92 M<sup>2</sup>, toilet umum 10 M<sup>2</sup> taman dan lahan hijau 11,297 M<sup>2</sup>.

## 2. Terminal Tipe A Karya Jaya (Kota Palembang)



**Gambar III. 3** Terminal Tipe A Karya Jaya

Terminal Karya Jaya merupakan salah satu terminal tipe A dari 7 terminal tipe A yang ada di Provinsi Sumatera Selatan yang beralamat di Jl. Sriwijaya Raya KM 14 Karya Jaya, Kecamatan Kertapati, Kota Palembang, Sumatera Selatan yang memiliki total lahan seluas kurang lebih  $\pm$  5,5 hektar yang dipimpin oleh korsatpel yang bernama bapak Dian Syahri, S. H Terminal Karya Jaya dibangun tahun 1998-2000. Terminal Tipe A Karya Jaya yang memiliki 2 (dua) lantai dilengkapi fasilitas seperti bangunan utama, pos polisi, mushola, rumah genset, lavatory, menara air, loket bus. dan ruang tunggu. Terminal Karya Jaya merupakan salah satu terminal dengan desain yang unik dikarenakan terminal yang berada di wilayah Sumatera Selatan memiliki desain seperti joglo.

## 3. Terminal Tipe A Betung (Kabupaten Banyuasin)



**Gambar III. 4** Terminal Tipe A Betung

Terminal Betung merupakan salah satu terminal tipe A di wilayah Sumatera Selatan yang berada pada km 60 masuk pada wilayah Kabupaten Banyuasin Kelurahan Rimba Asan Kecamatan Betung Sumatera Selatan yang dipimpin oleh korsatpel yang bernama bapak Menandar, S.H.,M.Si Terminal Betung masih terbilang baru karena baru didirikan belum begitu lama. Untuk fasilitas di terminal betung dilengkapi fasilitas seperti bangunan utama, area parkir yang luas, kantin, ruang tunggu, charger area, mushola, dan ruang istirahat. Terminal Betung merupakan salah satu terminal yang masih belum difungsikan dikarenakan masih kurang persiapan baik dari segi fasilitas maupun personil.

#### 4. Terminal Tipe A Batu Kuning (Kabupaten OKU)



**Gambar III. 5** Terminal Tipe A Batu Kuning

Terminal Batu Kuning terletak di Kelurahan Batu Kuning, Kecamatan Baturaja, Kabupaten Ogan Komering Ulu. Pembangunan terminal pada lokasi ini dikarenakan kawasan ini dilewati oleh jalan penghubung antar kota dan provinsi yaitu jalan lintas Sumatera dan pada kawasan ini juga dekat dengan pasar induk. Didirikan pada tahun 2005 dan mulai beroperasi pada tahun 2007 dengan dana sebesar Rp 13.2 M di tanah seluas 6 hektar. Terminal Batu Kuning resmi diambil alih oleh pusat menjadi terminal tipe A pada tahun 2017. Di bawah kepemimpinan korsatpel yang bernama bapak Ardinata, SE terminal batu kuning memiliki fasilitas antara lain gedung, loket, musholah, WC, penerangan dan air bersih.

#### 5. Terminal Tipe A Kayu Agung (Kabupaten OKI)



**Gambar III. 6** Terminal Tipe A Kayu Agung

Kayu Agung adalah sebuah kecamatan dan merupakan ibukota Kabupaten Ogan Komering Ilir, Sumatera Selatan, Indonesia. Kayu Agung terletak di lintas timur Sumatera, salah satu Kabupaten di Provinsi Sumatera Selatan. Kayu Agung yang berjarak 65 Km dari pusat kota Palembang merupakan Daerah Tingkat II di Provinsi Sumatera Selatan dan dipimpin oleh korsatpel yang bernama Bapak Taslim Edi, S.Sos.,M.Si selaku koordinator satuan pelayanan terminal.

#### 6. Terminal Tipe A Batay (Kabupaten Lahat)



**Gambar III. 7** Terminal Tipe A Batay

Terminal Tipe A Batay diresmikan pada tahun 2003 yang terletak di Jalan Jend. Ahmad Yani tepatnya di Dusun Batay, Kecamatan Lahat, Kabupaten Lahat dengan jarak sekitar 8 km dari pusat Kota Lahat, dengan luas area  $\pm 22.890 \text{ m}^2$  masuk ke dalam wilayah strategis yang dilalui oleh jalan lintas Sumatera, dan juga berada dalam jalur perlintasan kereta api Palembang – Lubuk Linggau. Terminal Batay dipimpin oleh korsatpel yang bernama bapak Ramlan, SH selaku koordinator satuan pelayanan Terminal Tipe A Batay memiliki beberapa fasilitas seperti gedung utama, jalur keberangkatan dan kedatangan, ruang tunggu penumpang, loket, kios-kios dan toilet umum.

#### 7. Terminal Tipe A Simpang Periuk (Kota Lubuklinggau)



**Gambar III. 8** Terminal Tipe A Simpang Periuk

Dibawah kepemimpinan korsatpel yang bernama bapak Ricky Oktarizano, SH terminal Simpang Periuk merupakan salah satu terminal tipe A yang dibangun di tanah seluas  $\pm 69.890 \text{ m}^2$  yang terletak di kelurahan Simpang Periuk, Kecamatan Lubuklinggau Selatan II, Kota Lubuklinggau dengan fasilitas berupa 1 kantor utama, 3 kantor, 4 ruang tunggu, 3 kios, mushola, toilet, serta gerbang-gerbang keberangkatan dan kedatangan.

### III.2 Sumber Daya Manusia Terminal Angkutan Umum

#### 1. Terminal Tipe A Alang-Alang Lebar

**Tabel III. 1** SDM PPNPN Terminal Tipe A Alang-Alang Lebar

No	Jenis Jabatan PPNPN	Jumlah
1.	Pengelola Administrasi Perkantoran	5
2.	Petugas Kebersihan	2
3.	Petugas Lalu Lintas	17
4.	Petugas Pelayanan	4
5.	Petugas Pencatatan Kedatangan, Keberangkatan dan Faktor Muat	1
6.	Petugas Teknologi Informasi	1
7.	Petugas Pemeriksaan Kelaikan Kendaraan Bermotor	1
<b>TOTAL</b>		<b>31</b>

**Tabel III. 2** SDM PNS Terminal Tipe A Alang-Alang Lebar

No	Jenis Jabatan PNS	Jumlah
1.	Koordinator Satuan Pelayanan	1
2.	Petugas K3	6
3.	Pengelola Administrasi Perkantoran	2
4.	Petugas Pelayanan	1
5.	Pengatur Lalu Lintas	3
6.	Petugas Teknologi Informasi	2
<b>TOTAL</b>		<b>15</b>

#### 2. Terminal Tipe A Karya Jaya

**Tabel III. 3** SDM PPNPN Terminal Tipe A Karya Jaya

No.	Jenis Jabatan PPNPN	Jumlah
1.	Pengelola Administrasi Perkantoran	0
2.	Petugas Pemeriksaan Kelaikan Kendaraan Bermotor	2
3.	Petugas Lalu Lintas	10
4.	Petugas Pelayanan	1
5.	Petugas Pencatatan Kedatangan, Keberangkatan dan Faktor Muat	2
6.	Petugas Teknologi Informasi	1
7.	Kebersihan & Pramubakti	7
<b>TOTAL</b>		<b>23</b>

**Tabel III. 4** SDM PNS Terminal Tipe A Karya Jaya

No.	Jenis Jabatan PNS	Jumlah
1.	Koordinator Satuan Pelayanan	1
2.	Petugas K3	4

3.	Pengelola Administrasi Perkantoran	1
4.	Pengatur Lalu Lintas	2
5.	Petugas Teknologi Informasi	1
<b>TOTAL</b>		9

3. Terminal Tipe A Betung

**Tabel III. 5** SDM PPNPN Terminal Tipe A Betung

<b>No.</b>	<b>Jenis Jabatan PPNPN</b>	<b>Jumlah</b>
1.	Penyusunan Bahan Pelaporan	3
2.	Petugas Keamanan	3
3.	Petugas Lalu Lintas	7
4.	Petugas Pengadministrasian Umum	3
5.	Petugas Pencatatan Kedatangan, Keberangkatan dan Faktor Muat	3
6.	Kebersihan	5
<b>TOTAL</b>		24

**Tabel III. 6** SDM PNS Terminal Tipe A Betung

<b>No.</b>	<b>Jenis Jabatan PNS</b>	<b>Jumlah</b>
1.	Koordinator Satuan Pelayanan	1
2.	PPNS	1
3.	Petugas Lalu Lintas	2
4.	Petugas K3	1
<b>TOTAL</b>		5

4. Terminal Tipe A Batu Kuning

**Tabel III. 7** SDM PPNPN Terminal Tipe A Batu Kuning

<b>No.</b>	<b>Jenis Jabatan PPNPN</b>	<b>Jumlah</b>
1.	Penyusunan Bahan Pelaporan	3
2.	Petugas Keamanan	3
3.	Petugas Lalu Lintas	6
4.	Petugas Pelayanan	2
5.	Teknisi Terminal	4
<b>TOTAL</b>		18

**Tabel III. 8** SDM PNS Terminal Tipe A Batu Kuning

<b>No.</b>	<b>Jenis Jabatan PNS</b>	<b>Jumlah</b>
1.	Koordinator Satuan Pelayanan	1
2.	Petugas K3	2
3.	Petugas Lalu Lintas	2



4.	Petugas Teknologi Informasi	1
<b>TOTAL</b>		6

5. Terminal Tipe A Kayu Agung

**Tabel III. 9** SDM PPNPN Terminal Tipe A Kayu Agung

<b>No.</b>	<b>Jenis Jabatan PPNPN</b>	<b>Jumlah</b>
1.	Penyusunan Bahan Pelaporan	3
2.	Petugas Keamanan	6
3.	Petugas Lalu Lintas	9
4.	Petugas Pelayanan	1
5.	PKB Pelaksana	3
6.	Kebersihan	6
<b>TOTAL</b>		29

**Tabel III. 10** SDM PNS Terminal Tipe A Kayu Agung

<b>No.</b>	<b>Jenis Jabatan PNS</b>	<b>Jumlah</b>
1.	Koordinator Satuan Pelayanan	1
2.	Petugas K3	4
3.	Pengatur Lalu Lintas	5
4.	Pengelola Administrasi Perkantoran	2
<b>TOTAL</b>		12

6. Terminal Tipe A Batay

**Tabel III. 11** SDM PPNPN Terminal Tipe A Batay

<b>No.</b>	<b>Jenis Jabatan PPNPN</b>	<b>Jumlah</b>
1.	Penyusunan Bahan Pelaporan	5
2.	Petugas Keamanan	2
3.	Petugas Lalu Lintas	2
4.	Petugas Pelayanan	1
5.	Teknisi Terminal	1
<b>TOTAL</b>		11

**Tabel III. 12** SDM PNS Terminal Tipe A Batay

<b>No.</b>	<b>Jenis Jabatan PNS</b>	<b>Jumlah</b>
1.	Koordinator Satuan Pelayanan	1
2.	PPNS	1
3.	Petugas Lalu Lintas	3
4.	Petugas Teknologi Informasi	1
<b>TOTAL</b>		6

## 7. Terminal Tipe A Simpang Periuik

**Tabel III. 13** SDM PPNPN Terminal Tipe A Simpang Periuik

No.	Jenis Jabatan PPNPN	Jumlah
1.	Penyusunan Bahan Pelaporan	4
2.	Petugas Keamanan	2
3.	Petugas Lalu Lintas	6
4.	Petugas Pelayanan	2
5.	Petugas Kebersihan	2
<b>TOTAL</b>		16

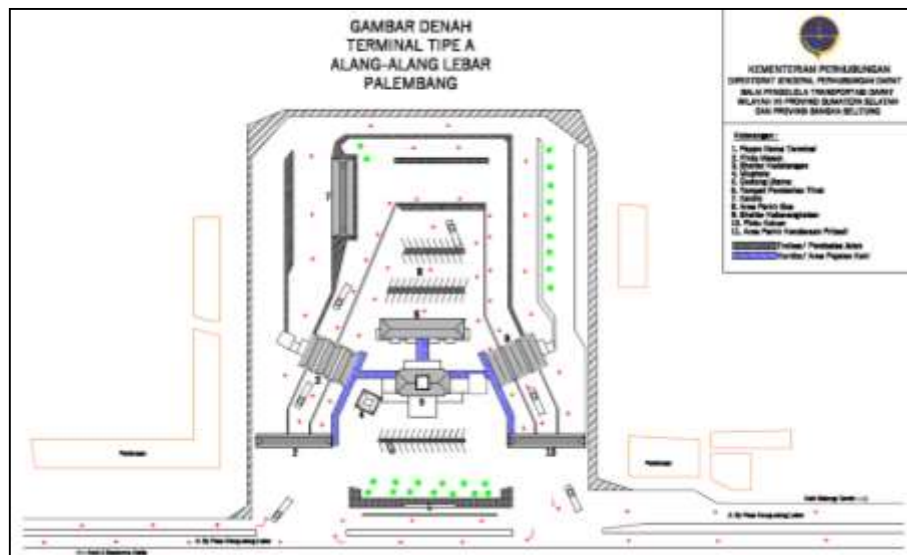
**Tabel III. 14** SDM PNS Terminal Tipe A Simpang Periuik

No.	Jenis Jabatan PNS	Jumlah
1.	Koordinator Satuan Pelayanan	1
2.	Petugas Lalu Lintas	2
3.	Petugas Teknologi Informasi	1
<b>TOTAL</b>		4

### III.3 Desain Layout dan Fasilitas Terminal

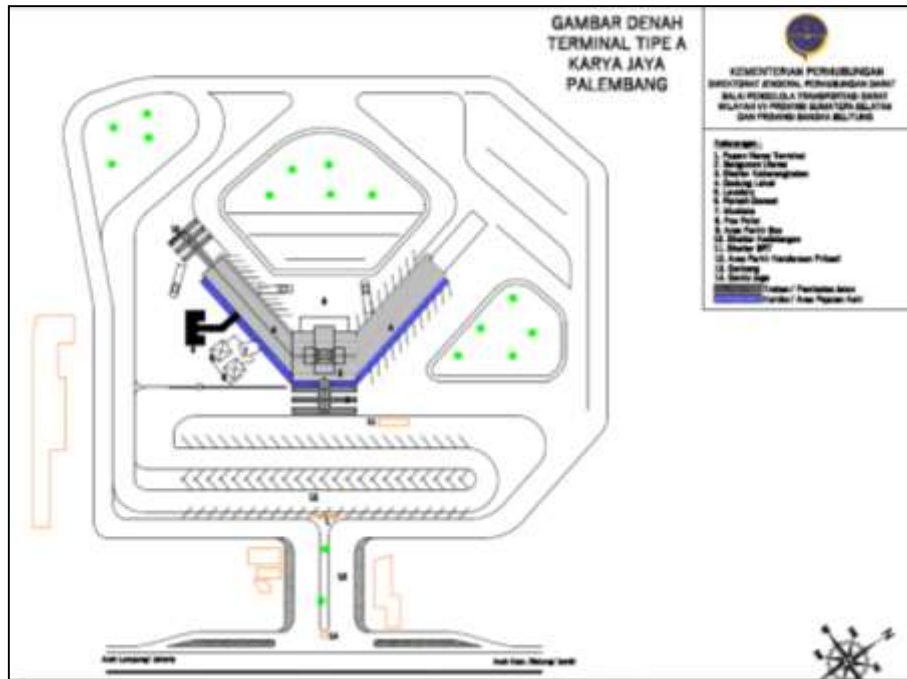
#### 1. Desain Layout

##### A. Terminal Tipe A Alang-Alang Lebar



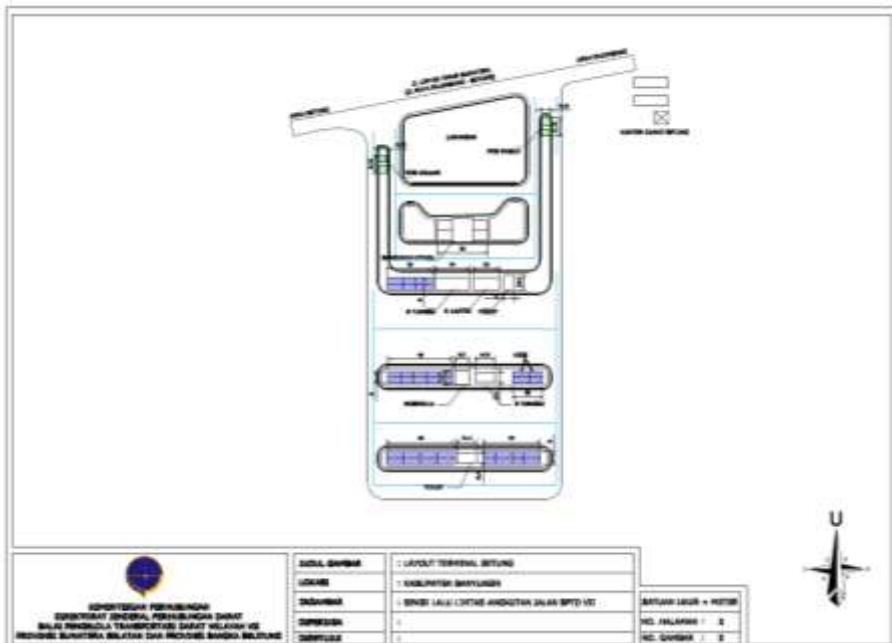
**Gambar III. 9** Desain layout Terminal Tipe A Alang-Alang Lebar

B. Terminal Tipe A Karya Jaya



**Gambar III. 10** Desain layout Terminal Tipe A Karya Jaya

C. Terminal Tipe A Betung



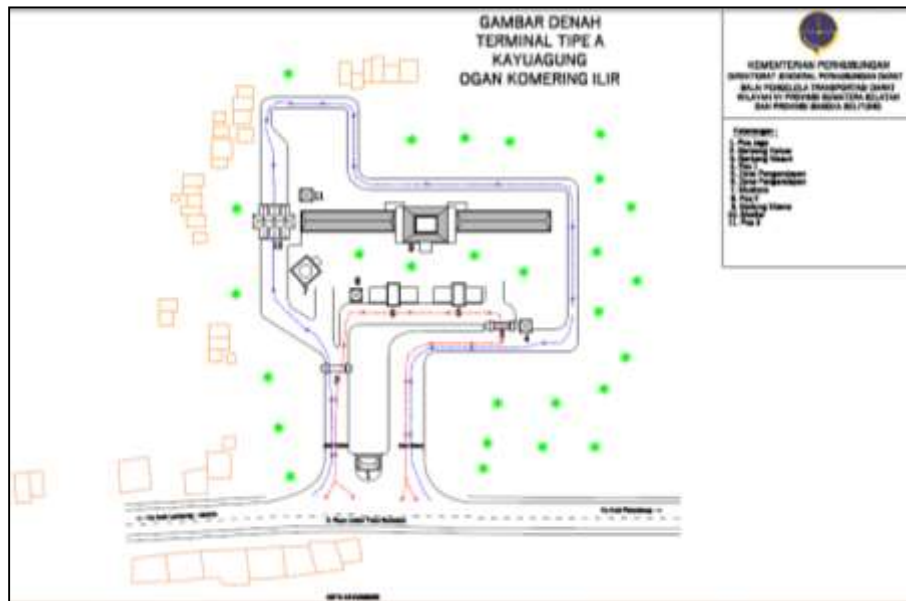
**Gambar III. 11** Desain layout Terminal Tipe A Betung

D. Terminal Tipe A Batu Kuning



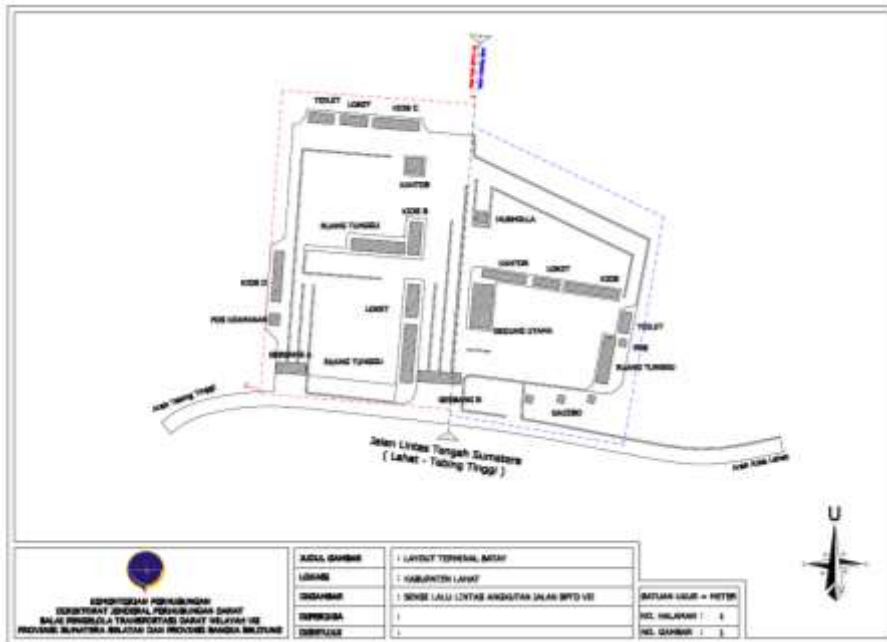
**Gambar III. 12** Desain layout Terminal Tipe A Batu Kuning

E. Terminal Tipe A Kayu Agung



**Gambar III. 13** Desain layout Terminal Tipe A Kayu Agung

F. Terminal Tipe A Batay



Gambar III. 14 Desain layout Terminal Tipe A Batay

G. Terminal Tipe A Simpang Periuik



Gambar III. 15 Desain layout Terminal Tipe A Simpang Periuik

## 2. Fasilitas Terminal

Sesuai dengan Peraturan Pemerintah Perhubungan Republik Indonesia Nomor 24 Tahun 2021 tentang Penyelenggaraan Terminal Penumpang Angkutan Umum pasal 30 terminal wajib menyediakan fasilitas terminal, adapun fasilitas terminal dalam pasal 31 terdiri dari fasilitas utama dan fasilitas penunjang. Adapun fasilitas-fasilitas pada terminal dijabarkan sebagai berikut:

### A. Terminal Tipe A Alang-Alang Lebar

**Tabel III. 15** Fasilitas Terminal Tipe A Alang-Alang Lebar

No	Jenis Fasilitas	Ketersediaan	
		Ada	Tidak
<b>Fasilitas Utama</b>			
1	Jalur keberangkatan	√	
2	Jalur kedatangan	√	
3	Ruang tunggu Penumpang	√	
4	Tempat naik turun Penumpang	√	
5	Tempat parkir kendaraan	√	
6	Fasilitas pengolahan lingkungan hidup		√
7	Perlengkapan jalan	√	
8	Media informasi	√	
9	Kantor penyelenggara Terminal	√	
10	Loket penjualan tiket	√	
11	Pelayanan pengguna Terminal dari pengusaha bus ( <i>customer service</i> )		√
12	Outlet pembelian tiket secara online		√
13	Jalur pejalan kaki yang ramah terhadap orang dengan kebutuhan khusus	√	
14	Tempat berkumpul darurat		√
<b>Fasilitas Penunjang</b>			
1	Fasilitas penyandang disabilitas dan ibu hamil atau menyusui	√	

No	Jenis Fasilitas	Ketersediaan	
		Ada	Tidak
2	Pos kesehatan	√	
3	Fasilitas kesehatan	√	
4	Fasilitas peribadatan	√	
5	Pos polisi	√	
6	Alat pemadam kebakaran		√
7	Fasilitas umum		
<b>Fasilitas Umum Meliputi</b>			
1	Toilet	√	
2	Rumah makan	√	
3	Fasilitas telekomunikasi		√
4	Tempat istirahat awak kendaraan		√
5	Fasilitas pereduksi pencemaran udara dan kebisingan		√
6	Fasilitas pemantau kualitas udara dan gas buang		√
7	Fasilitas kebersihan	√	
8	Fasilitas perbaikan ringan kendaraan umum		√
9	Fasilitas perdagangan, pertokoan		√
10	Fasilitas penginapan		√
11	Area merokok		√
12	Fasilitas anjungan tunai mandiri (ATM)		√
13	Fasilitas pengantar barang		√
14	Fasilitas telekomunikasi dan/ atau area dengan jaringan internet		√
15	Ruang anak-anak		√
16	Media pengaduan layanan		√
17	Fasilitas umum lainnya sesuai kebutuhan		

Dari tabel III.15 diatas dapat dilihat bahwa fasilitas Terminal Tipe A Alang-Alang dari jumlah total 14 fasilitas utama TTA AAL hanya memiliki 10 fasilitas utama yang ada. Terdapat beberapa fasilitas utama yang tidak tersedia seperti fasilitas pengelolaan lingkungan hidup, customer service, outlet pembelian tiket *online*, dan tempat berkumpul darurat. Sedangkan,

pada fasilitas penunjang Terminal Tipe A Alang-Alang dijelaskan dalam tabel III.15 dari jumlah total 22 fasilitas penunjang TTA AAL hanya memiliki 8 fasilitas penunjang yang tersedia. Fasilitas penunjang tersedia hanya meliputi fasilitas penyandang disabilitas dan ibu hamil atau menyusui, pos kesehatan, fasilitas kesehatan, fasilitas peribadatan, pos polisi, toilet, rumah makan, dan fasilitas kebersihan.

B. Terminal Tipe A Karya Jaya

**Tabel III. 16** Fasilitas Terminal Tipe A Karya Jaya

No	Jenis Fasilitas	Ketersediaan	
		Ada	Tidak
<b>Fasilitas Utama</b>			
1	Jalur keberangkatan	√	
2	Jalur kedatangan	√	
3	Ruang tunggu Penumpang	√	
4	Tempat naik turun Penumpang	√	
5	Tempat parkir kendaraan	√	
6	Fasilitas pengelolaan lingkungan hidup		√
7	Perlengkapan jalan	√	
8	Media informasi		√
9	Kantor penyelenggara Terminal	√	
10	Loket penjualan tiket	√	
11	Pelayanan pengguna Terminal dari pengusaha bus ( <i>customer service</i> )	√	
12	Outlet pembelian tiket secara online		√
13	Jalur pejalan kaki yang ramah terhadap orang dengan kebutuhan khusus	√	
14	Tempat berkumpul darurat		√
<b>Fasilitas Penunjang</b>			
1	Fasilitas penyandang disabilitas dan ibu hamil atau menyusui	√	
2	Pos kesehatan		√
3	Fasilitas kesehatan		√



No	Jenis Fasilitas	Ketersediaan	
		Ada	Tidak
4	Fasilitas peribadatan	√	
5	Pos polisi	√	
6	Alat pemadam kebakaran		√
7	Fasilitas umum		
<b>Fasilitas Umum Meliputi</b>			
1	Toilet	√	
2	Rumah makan	√	
3	Fasilitas telekomunikasi		√
4	Tempat istirahat awak kendaraan		√
5	Fasilitas pereduksi pencemaran udara dan kebisingan		√
6	Fasilitas pemantau kualitas udara dan gas buang		√
7	Fasilitas kebersihan	√	
8	Fasilitas perbaikan ringan kendaraan umum		√
9	Fasilitas perdagangan, pertokoan		√
10	Fasilitas penginapan		√
11	Area merokok		√
12	Fasilitas anjungan tunai mandiri (ATM)		√
13	Fasilitas pengantar barang		√
14	Fasilitas telekomunikasi dan/ atau area dengan jaringan internet		√
15	Ruang anak-anak		√
16	Media pengaduan layanan		√
17	Fasilitas umum lainnya sesuai kebutuhan		

Dari tabel III.16 diatas dapat dilihat bahwa fasilitas Terminal Tipe Karya Jaya dari jumlah total 14 fasilitas utama TTA Karya Jaya hanya memiliki 10 fasilitas utama yang ada. Terdapat beberapa fasilitas utama yang tidak tersedia seperti fasilitas pengolahan lingkungan hidup, media informasi, outlet pembelian tiket online, dan tempat berkumpul darurat. Sedangkan, pada fasilitas penunjang Terminal Tipe A Karya Jaya dijelaskan dalam tabel III.16 dari jumlah total 22 fasilitas penunjang TTA Karya Jaya hanya

memiliki 6 fasilitas penunjang yang tersedia. Fasilitas penunjang tersedia hanya meliputi fasilitas penyandang disabilitas dan ibu hamil atau menyusui, fasilitas peribadatan, pos polisi, toilet, rumah makan, dan fasilitas kebersihan.

C. Terminal Tipe A Betung

**Tabel III. 17** Fasilitas Terminal Tipe A Betung

No	Jenis Fasilitas	Ketersediaan	
		Ada	Tidak
<b>Fasilitas Utama</b>			
1	Jalur keberangkatan	√	
2	Jalur kedatangan	√	
3	Ruang tunggu Penumpang	√	
4	Tempat naik turun Penumpang		√
5	Tempat parkir kendaraan	√	
6	Fasilitas pengolahan lingkungan hidup		√
7	Perlengkapan jalan	√	
8	Media informasi		√
9	Kantor penyelenggara Terminal	√	
10	Loket penjualan tiket		√
11	Pelayanan pengguna Terminal dari pengusaha bus ( <i>customer service</i> )		√
12	Outlet pembelian tiket secara online		√
13	Jalur pejalan kaki yang ramah terhadap orang dengan kebutuhan khusus	√	
14	Tempat berkumpul darurat		√
<b>Fasilitas Penunjang</b>			
1	Fasilitas penyandang disabilitas dan ibu hamil atau menyusui		√
2	Pos kesehatan		√
3	Fasilitas kesehatan		√
4	Fasilitas peribadatan	√	

No	Jenis Fasilitas	Ketersediaan	
		Ada	Tidak
5	Pos polisi	√	
6	Alat pemadam kebakaran		√
7	Fasilitas umum		
<b>Fasilitas Umum Meliputi</b>			
1	Toilet	√	
2	Rumah makan	√	
3	Fasilitas telekomunikasi		√
4	Tempat istirahat awak kendaraan		√
5	Fasilitas pereduksi pencemaran udara dan kebisingan		√
6	Fasilitas pemantau kualitas udara dan gas buang		√
7	Fasilitas kebersihan	√	
8	Fasilitas perbaikan ringan kendaraan umum		√
9	Fasilitas perdagangan, pertokoan		√
10	Fasilitas penginapan		√
11	Area merokok		√
12	Fasilitas anjungan tunai mandiri (ATM)		√
13	Fasilitas pengantar barang		√
14	Fasilitas telekomunikasi dan/ atau area dengan jaringan internet		√
15	Ruang anak-anak		√
16	Media pengaduan layanan		√
17	Fasilitas umum lainnya sesuai kebutuhan		

Dari tabel III.17 diatas dapat dilihat bahwa fasilitas Terminal Tipe A Betung dari jumlah total 14 fasilitas utama TTA Betung hanya memiliki 7 fasilitas utama yang ada. Terdapat beberapa fasilitas utama yang tidak tersedia seperti tempat naik turun penumpang, fasilitas pengelolaan lingkungan hidup, media informasi, loket penjualan tiket, *customer service*, outlet pembelian tiket online, dan tempat berkumpul darurat. Sedangkan, pada fasilitas penunjang Terminal Tipe A Betung dijelaskan dalam Tabel III.17 dari jumlah total 22 fasilitas penunjang TTA Betung hanya memiliki 5

fasilitas penunjang yang tersedia. Fasilitas penunjang tersedia hanya meliputi fasilitas peribadatan, pos polisi, toilet, rumah makan, dan fasilitas kebersihan.

D. Terminal Tipe A Batu Kuning

**Tabel III. 18** Fasilitas Terminal Tipe A Batu Kuning

No	Jenis Fasilitas	Ketersediaan	
		Ada	Tidak
<b>Fasilitas Utama</b>			
1	Jalur keberangkatan	√	
2	Jalur kedatangan	√	
3	Ruang tunggu Penumpang	√	
4	Tempat naik turun Penumpang		√
5	Tempat parkir kendaraan	√	
6	Fasilitas pengelolaan lingkungan hidup	√	
7	Perlengkapan jalan		√
8	Media informasi		√
9	Kantor penyelenggara Terminal	√	
10	Loket penjualan tiket	√	
11	Pelayanan pengguna Terminal dari pengusaha bus ( <i>customer service</i> )		√
12	Outlet pembelian tiket secara online		√
13	Jalur pejalan kaki yang ramah terhadap orang dengan kebutuhan khusus		√
14	Tempat berkumpul darurat		√
<b>Fasilitas Penunjang</b>			
1	Fasilitas penyandang disabilitas dan ibu hamil atau menyusui		√
2	Pos kesehatan		√
3	Fasilitas kesehatan		√
4	Fasilitas peribadatan	√	
5	Pos polisi		√

No	Jenis Fasilitas	Ketersediaan	
		Ada	Tidak
6	Alat pemadam kebakaran		√
7	Fasilitas umum		
<b>Fasilitas Umum Meliputi</b>			
1	Toilet	√	
2	Rumah makan		√
3	Fasilitas telekomunikasi		√
4	Tempat istirahat awak kendaraan		√
5	Fasilitas pereduksi pencemaran udara dan kebisingan		√
6	Fasilitas pemantau kualitas udara dan gas buang		√
7	Fasilitas kebersihan		√
8	Fasilitas perbaikan ringan kendaraan umum		√
9	Fasilitas perdagangan, pertokoan	√	
10	Fasilitas penginapan		√
11	Area merokok		√
12	Fasilitas anjungan tunai mandiri (ATM)		√
13	Fasilitas pengantar barang		√
14	Fasilitas telekomunikasi dan/ atau area dengan jaringan internet		√
15	Ruang anak-anak		√
16	Media pengaduan layanan		√
17	Fasilitas umum lainnya sesuai kebutuhan		

Dari tabel III.18 diatas dapat dilihat bahwa fasilitas Terminal Tipe A Batu Kuning dari jumlah total 14 fasilitas utama TTA Batu Kuning hanya memiliki 7 fasilitas utama yang ada. Terdapat beberapa fasilitas utama yang tidak tersedia seperti tempat naik turun penumpang, perlengkapan jalan, media informasi, media informasi, *customer service*, outlet pembelian tiket online, jalur pejalan kaki yang ramah terhadap orang dengan kebutuhan khusus, dan tempat berkumpul darurat. Sedangkan, pada fasilitas penunjang Terminal Tipe A Batu Kuning dijelaskan dalam Tabel III.18 dari jumlah total 22 fasilitas penunjang TTA Batu Kuning hanya memiliki 3

fasilitas penunjang yang tersedia. Fasilitas penunjang tersedia hanya meliputi fasilitas peribadatan, toilet, dan fasilitas perdagangan pertokoan.

E. Terminal Tipe A Kayu Agung

**Tabel III. 19** Fasilitas Terminal Tipe A Kayu Agung

No	Jenis Fasilitas	Ketersediaan	
		Ada	Tidak
<b>Fasilitas Utama</b>			
1	Jalur keberangkatan	√	
2	Jalur kedatangan	√	
3	Ruang tunggu Penumpang	√	
4	Tempat naik turun Penumpang	√	
5	Tempat parkir kendaraan	√	
6	Fasilitas pengolahan lingkungan hidup		√
7	Perlengkapan jalan	√	
8	Media informasi		√
9	Kantor penyelenggara Terminal	√	
10	Loket penjualan tiket	√	
11	Pelayanan pengguna Terminal dari pengusaha bus ( <i>customer service</i> )		√
12	Outlet pembelian tiket secara online		√
13	Jalur pejalan kaki yang ramah terhadap orang dengan kebutuhan khusus		√
14	Tempat berkumpul darurat		√
<b>Fasilitas Penunjang</b>			
1	Fasilitas penyandang disabilitas dan ibu hamil atau menyusui		√
2	Pos kesehatan		√
3	Fasilitas kesehatan		√
4	Fasilitas peribadatan	√	
5	Pos polisi	√	
6	Alat pemadam kebakaran		√

No	Jenis Fasilitas	Ketersediaan	
		Ada	Tidak
7	Fasilitas umum		
<b>Fasilitas Umum Meliputi</b>			
1	Toilet	√	
2	Rumah makan	√	
3	Fasilitas telekomunikasi		√
4	Tempat istirahat awak kendaraan		√
5	Fasilitas pereduksi pencemaran udara dan kebisingan		√
6	Fasilitas pemantau kualitas udara dan gas buang		√
7	Fasilitas kebersihan	√	
8	Fasilitas perbaikan ringan kendaraan umum		√
9	Fasilitas perdagangan, pertokoan		√
10	Fasilitas penginapan		√
11	Area merokok	√	
12	Fasilitas anjungan tunai mandiri (ATM)		√
13	Fasilitas pengantar barang		√
14	Fasilitas telekomunikasi dan/ atau area dengan jaringan internet		√
15	Ruang anak-anak		√
16	Media pengaduan layanan		√
17	Fasilitas umum lainnya sesuai kebutuhan		

Dari tabel III.19 diatas dapat dilihat bahwa fasilitas Terminal Tipe A Kayu Agung dari jumlah total 14 fasilitas utama TTA Kayu Agung hanya memiliki 8 fasilitas utama yang ada. Terdapat beberapa fasilitas utama yang tidak tersedia seperti tempat naik turun penumpang, fasilitas pengelolaan lingkungan hidup, media informasi, *customer service*, outlet pembelian tiket online, jalur pejalan kaki yang ramah terhadap orang dengan kebutuhan khusus dan tempat berkumpul darurat. Sedangkan, pada fasilitas penunjang Terminal Tipe A Kayu Agung dijelaskan dalam Tabel III.19 dari jumlah total 22 fasilitas penunjang TTA Kayu Agung hanya memiliki 6 fasilitas penunjang yang tersedia. Fasilitas penunjang tersedia hanya

meliputi fasilitas peribadatan, pos polisi, toilet, rumah makan, fasilitas kebersihan, dan area merokok.

F. Terminal Tipe A Batay

**Tabel III. 20** Fasilitas Terminal Tipe A Batay

No	Jenis Fasilitas	Ketersediaan	
		Ada	Tidak
<b>Fasilitas Utama</b>			
1	Jalur keberangkatan		✓
2	Jalur kedatangan		✓
3	Ruang tunggu Penumpang	✓	
4	Tempat naik turun Penumpang	✓	
5	Tempat parkir kendaraan	✓	
6	Fasilitas pengolahan lingkungan hidup		✓
7	Perlengkapan jalan	✓	
8	Media informasi		✓
9	Kantor penyelenggara Terminal	✓	
10	Loket penjualan tiket	✓	
11	Pelayanan pengguna Terminal dari pengusaha bus ( <i>customer service</i> )		✓
12	Outlet pembelian tiket secara online		✓
13	Jalur pejalan kaki yang ramah terhadap orang dengan kebutuhan khusus		✓
14	Tempat berkumpul darurat		✓
<b>Fasilitas Penunjang</b>			
1	Fasilitas penyandang disabilitas dan ibu hamil atau menyusui		✓
2	Pos kesehatan		✓
3	Fasilitas kesehatan		✓
4	Fasilitas peribadatan	✓	
5	Pos polisi		✓
6	Alat pemadam kebakaran	✓	



No	Jenis Fasilitas	Ketersediaan	
		Ada	Tidak
7	Fasilitas umum		
<b>Fasilitas Umum Meliputi</b>			
1	Toilet	√	
2	Rumah makan		√
3	Fasilitas telekomunikasi		√
4	Tempat istirahat awak kendaraan		√
5	Fasilitas pereduksi pencemaran udara dan kebisingan		√
6	Fasilitas pemantau kualitas udara dan gas buang		√
7	Fasilitas kebersihan		√
8	Fasilitas perbaikan ringan kendaraan umum		√
9	Fasilitas perdagangan, pertokoan	√	
10	Fasilitas penginapan		√
11	Area merokok		√
12	Fasilitas anjungan tunai mandiri (ATM)		√
13	Fasilitas pengantar barang		√
14	Fasilitas telekomunikasi dan/ atau area dengan jaringan internet		√
15	Ruang anak-anak		√
16	Media pengaduan layanan		√
17	Fasilitas umum lainnya sesuai kebutuhan		√

Dari tabel III.20 diatas dapat dilihat bahwa fasilitas Terminal Tipe A Batay dari jumlah total 14 fasilitas utama TTA Batay hanya memiliki 6 fasilitas utama yang ada. Terdapat beberapa fasilitas utama yang tidak tersedia seperti jalur keberangkatan dan kedatangan, fasilitas pengelolaan lingkungan hidup, media informasi, *customer service*, outlet pembelian tiket online, jalur pejalan kaki yang ramah terhadap orang dengan kebutuhan khusus dan tempat berkumpul darurat. Sedangkan, pada fasilitas penunjang Terminal Tipe A Batay dijelaskan dalam Tabel III.20 dari jumlah total 22 fasilitas penunjang TTA Batay hanya memiliki 4 fasilitas penunjang yang tersedia. Fasilitas penunjang tersedia hanya meliputi fasilitas

peribadatan, alat pemadam kebakaran, toilet, dan fasilitas perdagangan pertokoan.

G. Terminal Tipe A Simpang Periuik

**Tabel III. 21** Fasilitas Terminal Tipe A Simpang Periuik

No	Jenis Fasilitas	Ketersediaan	
		Ada	Tidak
<b>Fasilitas Utama</b>			
1	Jalur keberangkatan	√	
2	Jalur kedatangan	√	
3	Ruang tunggu Penumpang	√	
4	Tempat naik turun Penumpang		√
5	Tempat parkir kendaraan	√	
6	Fasilitas pengolahan lingkungan hidup		√
7	Perlengkapan jalan	√	
8	Media informasi		√
9	Kantor penyelenggara Terminal	√	
10	Loket penjualan tiket	√	
11	Pelayanan pengguna Terminal dari pengusaha bus ( <i>customer service</i> )		√
12	Outlet pembelian tiket secara online		√
13	Jalur pejalan kaki yang ramah terhadap orang dengan kebutuhan khusus		√
14	Tempat berkumpul darurat		√
<b>Fasilitas Penunjang</b>			
1	Fasilitas penyandang disabilitas dan ibu hamil atau menyusui		√
2	Pos kesehatan		√
3	Fasilitas kesehatan	√	
4	Fasilitas peribadatan	√	
5	Pos polisi		√
6	Alat pemadam kebakaran	√	

No	Jenis Fasilitas	Ketersediaan	
		Ada	Tidak
7	Fasilitas umum		
<b>Fasilitas Umum Meliputi</b>			
1	Toilet	√	
2	Rumah makan		√
3	Fasilitas telekomunikasi		√
4	Tempat istirahat awak kendaraan		√
5	Fasilitas pereduksi pencemaran udara dan kebisingan		√
6	Fasilitas pemantau kualitas udara dan gas buang		√
7	Fasilitas kebersihan		√
8	Fasilitas perbaikan ringan kendaraan umum		√
9	Fasilitas perdagangan, pertokoan	√	
10	Fasilitas penginapan		√
11	Area merokok		√
12	Fasilitas anjungan tunai mandiri (ATM)		√
13	Fasilitas pengantar barang		√
14	Fasilitas telekomunikasi dan/ atau area dengan jaringan internet	√	
15	Ruang anak-anak		√
16	Media pengaduan layanan		√
17	Fasilitas umum lainnya sesuai kebutuhan		

Dari tabel III.21 diatas dapat dilihat bahwa fasilitas Terminal Tipe A Simpang Periuk dari jumlah total 14 fasilitas utama TTA Betung hanya memiliki 7 fasilitas utama yang ada. Terdapat beberapa fasilitas utama yang tidak tersedia seperti tempat naik turun penumpang, fasilitas pengolahan lingkungan hidup, media informasi, *customer service*, outlet pembelian tiket online, jalur pejalan kaki yang ramah terhadap orang dengan kebutuhan khusus dan tempat berkumpul darurat. Sedangkan, pada fasilitas penunjang Terminal Tipe A Simpang Periuk dijelaskan dalam Tabel III.21 dari jumlah total 22 fasilitas penunjang TTA Simpang Periuk hanya memiliki 6 fasilitas penunjang yang tersedia. Fasilitas penunjang tersedia hanya

meliputi fasilitas kesehatan, fasilitas peribadatan, pos polisi, alat pemadam kebakaran, toilet, fasilitas perbaikan ringan kendaraan umum, dan fasilitas telekomunikasi dan/ atau area dengan jaringan internet.

### III.4 Armada Angkutan Umum

Armada angkutan umum adalah unit kendaraan angkutan yang digunakan untuk kepentingan umum dan dilaksanakan dengan dipungut bayaran. Adapun data dan jumlah armada yang beroperasi pada terminal dijabarkan sebagai berikut :

#### A. Terminal Tipe A Alang-Alang Lebar

**Tabel III. 22** Armada angkutan umum terminal tipe A Alang Alang Lebar

No.	Nama PO	Jumlah Armada
1.	LORENA	4
2.	SAN	6
3.	ALS	8
4.	DELIMA SRI GEMILANG	3
5.	YOANDA PRIMA	15
6.	PUTRA PELANGI	10
7.	EPA STAR	11
8.	HANDOYO	5
9.	GUMARANG JAYA	8
10.	QITA RABU	6
11.	DAMRI	5
12.	SEMPATI STAR	2
13.	RHOMA ABADI	3
14.	ROSALIA INDAH	5
15.	PO MADU KISMO	2
16.	PRAYOGO	3
TOTAL		96

#### B. Terminal Tipe A Karya Jaya

**Tabel III. 23** Armada angkutan umum terminal tipe A Karya Jaya

No.	Nama PO	Jumlah Armada
1.	RHOMA ABADI	2
2.	YOANDA PRIMA	9
3.	HANDOYO	5
4.	SARI MUSTIKA	3
5.	PUTRA PELANGI	6
6.	ROSALIA INDAH	5
7.	ALS	4
8.	SEMPATI STAR	2

9.	MAS TRANS	2
10.	GIRI INDAH	5
11.	LIMBERSA	3
12.	PRAYOGO	2
13.	SETIA NEGARA	2
14.	ZETRUM	2
15.	MADU KISMO	2
16.	SRIWIJAYA PRATAMA	5
17.	SINAR SEKUNDANG	4
18.	LUBUK TAPI EXP.	4
19.	SINAR DEMPO	4
20.	MARLIN	6
TOTAL		77

C. Terminal Tipe A Betung

**Tabel III. 24** Armada angkutan umum terminal tipe A Betung

No.	Nama PO	Jumlah Armada
1.	PT. ALS	7
2.	SIM. STRA	4
3.	HANDOYO	6
4.	PRAYOGO	4
TOTAL		21

D. Terminal Tipe A Batu Kuning

**Tabel III. 25** Armada angkutan umum terminal tipe A Batu Kuning

No.	Nama PO	Jumlah Armada
1.	ALS	4
2.	MADU KISMO	2
3.	NPM	4
4.	FRC	3
5.	PAHALA KENCANA	2
6.	ROSALIA INDAH	4
7.	PMTOH	3
8.	HANDOYO	2
9.	TRANSPORT	5
10.	P. RAFLESIA	2
11.	SINAR DEMPO	3
12.	DAMRI	4
13.	SRIWIJAYA	2
14.	ELF	2
15.	ASA	3
16.	CSH	2
17.	TIA	4
18.	ZENTRUM	3

TOTAL	54
-------	----

E. Terminal Tipe A Kayu Agung

**Tabel III. 26** Armada angkutan umum terminal tipe A Kayu Agung

No.	Nama PO	Jumlah Armada
1.	LORENA	2
2.	LORENA	2
3.	LORENA	2
4.	ROSALIA INDAH	1
5.	ROSALIA INDAH	1
6.	ROSALIA INDAH	1
7.	LAJU PRIMA	2
8.	BSI	2
9.	BSI	2
10.	LIMBERSA	2
11.	PETERA PELANGI	2
12.	PETERA PELANGI	2
13.	YOANDA PRIMA	2
14.	KRAMAT DJATI	1
15.	PAHALA KENCANA	2
16.	RAMAYANA	1
17.	ARYA PRIMA	1
18.	PUTRA REMAJA	1
19.	GIRI INDAH	1
	TOTAL	30

F. Terminal Tipe A Batay

**Tabel III. 27** Armada angkutan umum terminal tipe A Batay

No.	Nama PO	Jumlah Armada
1.	FAMIL RAYA	2
2.	NPM	2
3.	FAMILY RAYA	1
4.	ALS	2
5.	ALS	3
6.	PUTRA RAFLESIA	2
7.	CSH88	3
8.	SAN	2
9.	SAN	3
10.	ALS	2
11.	PT. INDO TRANSFORT	1
12.	PT. SAN PUTRA SEJAHTERA	3
13.	NPM	2
14.	HANDOYO	2
15.	CSH88	1

16.	PT. PUTRA RAFLESIA	2
17.	CSH88	3
18.	DAGANG PESISIR RAYA	2
19.	TRANSFORT	3
20.	ALS	2
21.	LBJ TRANSFORT	2
22.	TRANSFORT	4
23.	NPM	3
24.	HANDOYO	4
25.	DAGANG PESISIR	4
26.	SAN	1
27.	HANDOYO	3
28.	ARMADA BUMI MINANG	2
	<b>Jumlah</b>	70

G. Terminal Tipe A Simpang Periuk

**Tabel III. 28** Armada angkutan umum terminal tipe A Simpang Periuk

No.	Nama PO	Jumlah Armada
1.	HANDOYO	12
2.	ALS	17
3.	PUTRA RAFLESIA	8
4.	CSH 88	9
5.	FAMILY RAYA	4
6.	SAN	6
7.	MEDAN JAYA	5
8.	INDO TRANS	8
	TOTAL	69

### III.5 Trayek Angkutan Umum

Trayek angkutan umum adalah lintasan kendaraan umum atau rute untuk pelayanan jasa angkutan orang dengan mobil bus yang mempunyai asal dan tujuan perjalanan tetap, lintasan tetap dan jadwal tetap maupun tidak berjadwal. Adapun data trayek angkutan umum yang beroperasi pada terminal dijabarkan sebagai berikut:

A. Terminal Tipe A Alang-Alang Lebar

**Tabel III. 29** Trayek angkutan umum terminal tipe A Alang Alang Lebar

No.	Nama PO	Trayek Kendaraan
1.	LORENA	PALEMBANG – BOGOR
2.	SAN	PEKANBARU – SOLO
3.	ALS	PALEMBANG - MEDAN

4.	DELIMA SRI GEMILANG	PONOROGO – TEMBILAHAN
5.	YOANDA PRIMA	PALEMBANG – PADANG
6.	PUTRA PELANGI	PALEMBANG – MEDAN
7.	EPA STAR	PALEMBANG – PADANG
8.	HANDOYO	PALEMBANG - BELITAR
9.	GUMARANG JAYA	JAKARTA – PADANG
10.	QITA RABU	PALEMBANG - BANDUNG
11.	DAMRI	PALEMBANG – PURWOREJO
12.	SEMPATI STAR	PALEMBANG – ACEH
13.	RHOMA ABADI	PACITAN – PEKANBARU
14.	ROSALIA INDAH	PALEMBANG – PONOROGO
15.	PO MADU KISMO	PATI – JAMBI
16.	PRAYOGO	PEKANBARU - JOGJAKARTA
17.	GIRI INDAH	PALEMBANG – JAKARTA
18.	LIMBERSA	PALEMBANG – BANDUNG
19.	ARMADA BUMI MINANG	JAKARTA-PADANG
20.	TRANSFORT	BANDUNG – JAKARTA
21.	DAGANG PESISIR RAYA	BANDUNG – PADANG

B. Terminal Tipe A Karya Jaya

**Tabel III. 30** Trayek angkutan umum terminal tipe A Karya Jaya

No.	Nama PO	Trayek Kendaraan
1.	RHOMA ABADI	PACITAN – PEKANBARU
2.	SARI MUSTIKA	PULAU SUMATERA – PULAU JAWA
3.	PUTRA PELANGI	MEDAN – PALEMBANG
4.	ROSALIA INDAH	PALEMBANG – PONOROGO
5.	ALS	MEDAN – JAKARTA
6.	SEMPATI STAR	PALEMBANG – ACEH
7.	MAS TRANS	PARIWISATA
8.	PRAYOGO	PULAU SUMATERA – PULAU JAWA
9.	SETIA NEGARA	PULAU SUMATERA – PULAU JAWA
10.	ZETRUM	PULAU SUMATERA – PULAU JAWA
11.	MADU KISMO	PULAU SUMATERA – PULAU JAWA
12.	SRIWIJAYA PRATAMA	PALEMBANG – BENGKULU
13.	SINAR SEKUNDANG	PALEMBANG – BENGKULU
14.	LUBUK TAPI EXP.	PALEMBANG – BENGKULU
15.	SINAR DEMPO	PALEMBANG – BENGKULU
16.	MARLIN	PALEMBANG – BENGKULU
17.	FAMILY RAYA	PADANG – JAKARTA
18.	TRANSFORT	BANDUNG – JAKARTA



C. Terminal Tipe A Betung

**Tabel III. 31** Trayek angkutan umum terminal tipe A Betung

No.	Nama PO	TRAYEK KENDARAAN
1.	PT. ALS	BETUNG – PATI
2.	SIM. STRA	BETUNG – MEDAN
3.	HANDOYO	BETUNG – PEKANBARU
4.	PRAYOGO	BETUNG - JOGJA

D. Terminal Tipe A Batu Kuning

**Tabel III. 32** Trayek angkutan umum terminal tipe A Batu Kuning

No.	Nama PO	TRAYEK KENDARAAN
1.	ALS	MEDAN – BANDUNG – JAKARTA – SOLO – JEMBER – PURWOKERTO – SEMARANG – MALANG JOGYA – BOGOR
2.	MADU KISMO	P.PUNJUNG – SUNGAI DARAT – PATI – PEKANBARU
3.	NPM	PADANG – JAKARTA – BANDUNG
4.	PAHALA KENCANA	PAGARALAM - JAKARTA - PRABUMULIH – BANDUNG
5.	ROSALIA INDAH	MUARA ENIM – JAKARTA – KLATEN - MALANG
6.	PMTOH	ACEH – JAKARTA
7.	HANDOYO	PEKANBARU – SOLO – BUNGO – JAKARTA
8.	P. RAFLESIA	BENGKULU – JAKARTA – BANDUNG
9.	SINAR DEMPO	PAGARALAM – JAKARTA
10.	DAMRI	BATURAJA – PRABUMULIH – PALEMBANG – BENGKULU – TASIK
11.	SRIWIJAYA	BENGKULU – LAMPUNG
12.	ELF	JAMBI – SEMARANG – PURWOKERTO – MUARA ENIM
13.	ASA	PAGARALAM – LAMPUNG
14.	TIA	PAGARALAM – JAKARTA
15.	ZENTRUM	P. PUNJUNG – PATI
16.	ASCOBAR	JAKARTA - JAMBI
17.	BINTARA JAYA	PATI - PEKANBARU

E. Terminal Tipe A Kayu Agung

**Tabel III. 33** Trayek angkutan umum terminal tipe A Kayu Agung

No.	Nama PO	TRAYEK KENDARAAN
1.	LORENA	KAYU AGUNG - BOGOR
2.	ROSALIA INDAH	KAYU AGUNG – YOGYAKARTA
3.	ROSALIA INDAH	KAYU AGUNG - SOLO
4.	ROSALIA INDAH	KAYU AGUNG – SURABAYA
5.	LAJU PRIMA	KAYU AGUNG – JAKARTA
6.	BSI	KAYU AGUNG – BANDUNG
7.	YOANDA PRIMA	KAYU AGUNG – PADANG
8.	KRAMAT DJATI	KAYU AGUNG – JAKARTA
9.	PAHALA KENCANA	KAYU AGUNG – BANDUNG
10.	ARYA PRIMA	KAYU AGUNG – JAKARTA

F. Terminal Tipe A Batay

**Tabel III. 34** Trayek angkutan umum terminal tipe A Batay

No.	Nama PO	TRAYEK KENDARAAN
1.	FAMILY RAYA	PADANG - SOLO
2.	NPM	JAKARTA – PADANG
3.	ALS	SEMARANG – MEDAN
4.	ALS	JAKARTA – MEDAN
5.	PUTRA RAFLESIA	BENGKULU – BANDUNG
6.	SAN	BENGKULU-SOLO
7.	ALS	JOGYA - MEDAN
8.	PT. INDO TRANSFORT	S. RUMBAI – MAGELANG
9.	PT. SAN PUTRA SEJAHTERA	BANDUNG - BENGKULU
10.	NPM	JAKARTA - BUKIT TINGGI
11.	HANDOYO	PEKAN BARU - MAGELANG
12.	CSH88	LUBUK LINGGAU - KALIDERES
13.	PT. PUTRA RAFLESIA	BENGKULU – JAKARTA
14.	ALS	BOGOR – MEDAN
15.	FAMILY RAYA	BANGKO – MEDAN
16.	ALS	MEDAN – BANDUNG
17.	HANDOYO	PEKAN BARU - SRAGEN
18.	FAMILY RAYA	JAMBI-JAKARTA

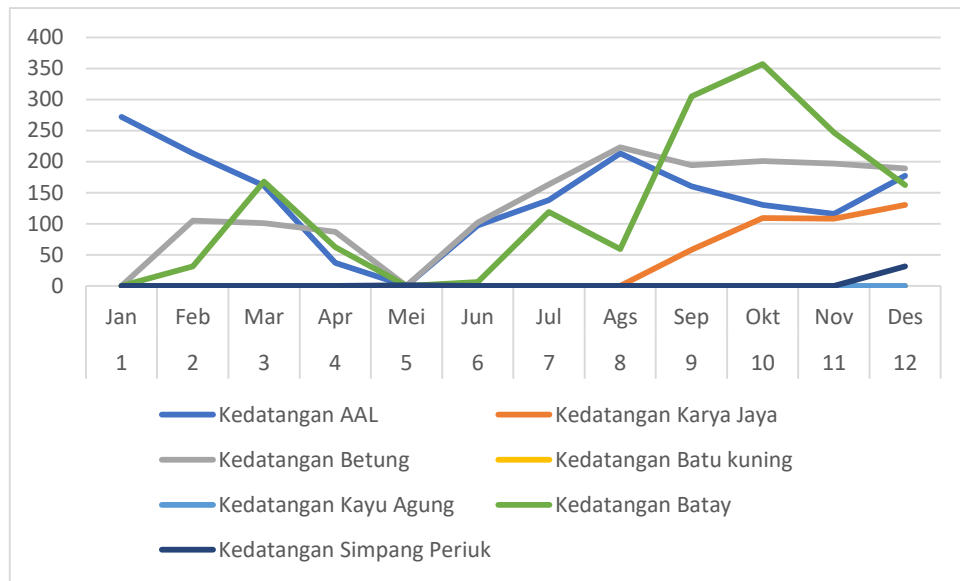
G. Terminal Tipe A Simpang Periuik

**Tabel III. 35** Trayek angkutan umum terminal tipe A Simpang Periuik

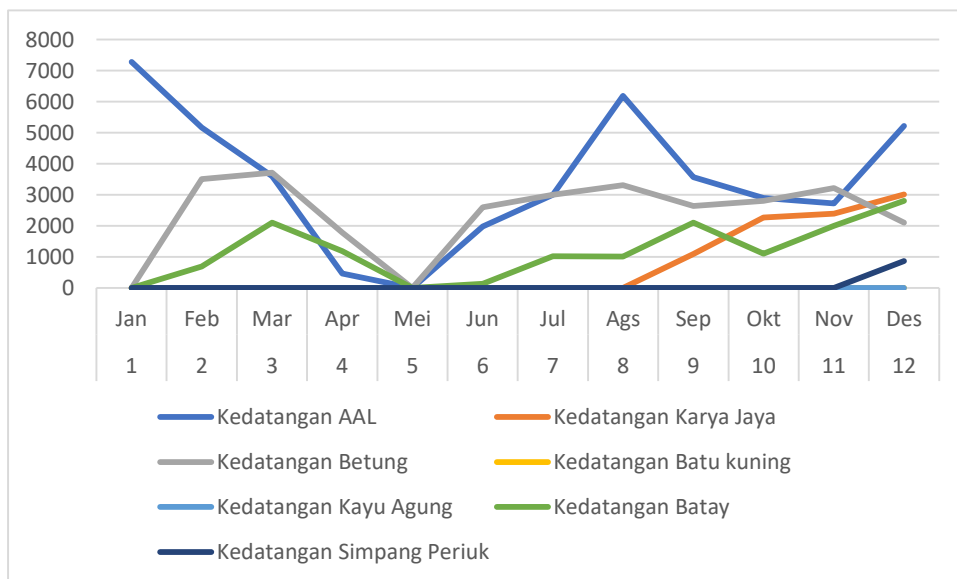
No.	Nama PO	TRAYEK KENDARAAN
1.	HANDOYO	MEDAN – PEKANBARU – LAMPUNG – JAKARTA – SEMARANG - SOLO
2.	ALS	MEDAN – PEKANBARU – LAMPUNG – JAKARTA – SURABAYA
3.	PUTRA RAFLESIA	BENGKULU – LUBUKLINGGAU – LAMPUNG – JAKARTA – YOGYA - SOLO
4.	CSH 88	BENGKULU – LUBUKLINGGAU – BATURAJA – LAMPUNG – JAKARTA
5.	FAMILY RAYA	BENGKULU – LUBUKLINGGAU – LAMPUNG – JAKARTA – YOGYA - SOLO
6.	SAN	BENGKULU – LAMPUNG – JAKARTA – BANDUNG – YOGYA - SOLO
7.	MEDAN JAYA	MEDAN – PEKANBARU -LUBUKLINGGAU – LAMPUNG – JAKARTA – BANDUNG
8.	INDO TRANS	JAKARTA – TEGAL – SEMARANG – MEGELANG – YOGYA – SOLO
9.	RHEMA ABADI	SOLO – PEKANBARU – PATI – BANGKO
10.	NPM	PADANG – JAKARTA – BANDUNG
11.	FRC	PATI – BANGKO – PADANG - JAKARTA
12.	ELF	JAMBI – SEMARANG – PURWOKERTO – MUARA ENIM
13.	PAHALA KENCANA	PAGARALAM - JAKARTA - PRABUMULIH – BANDUNG
14.	ROSALIA INDAH	MUARA ENIM – JAKARTA – KLATEN - MALANG

### III.6 Data Kedatangan dan Keberangkatan

Data kedatangan dan keberangkatan adalah jumlah kedatangan dan keberangkatan per-kendaraan dan per-penumpang yang datang ke terminal maupun berangkat dari terminal. Data kedatangan dan keberangkatan pada tiap terminal selengkapnya dapat dilihat pada Lampiran I. Berikut adalah data kedatangan dan keberangkatan pada tahun 2020 dan tahun 2021 dalam bentuk grafik.

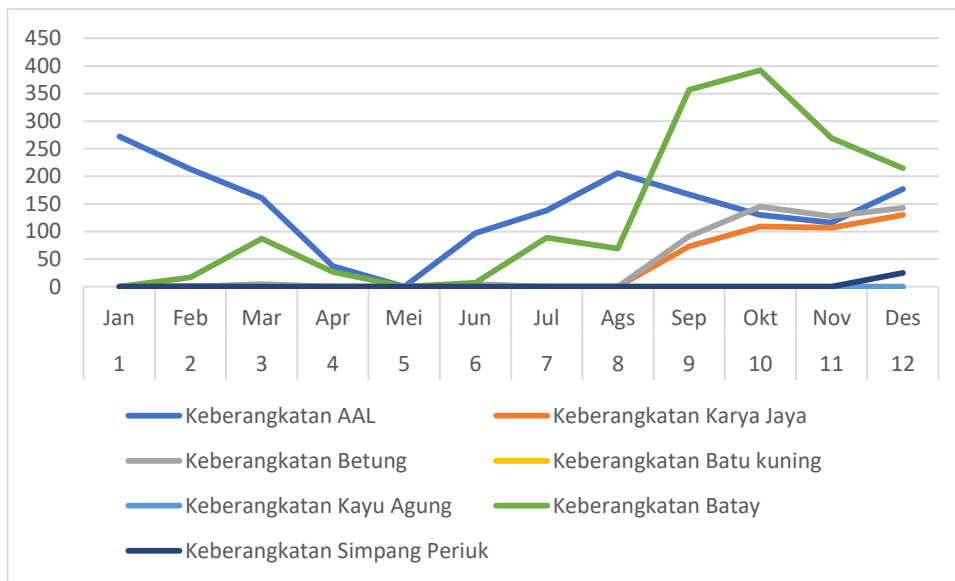


**Gambar III. 16** Grafik kedatangan AKAP per kendaraan tahun 2020

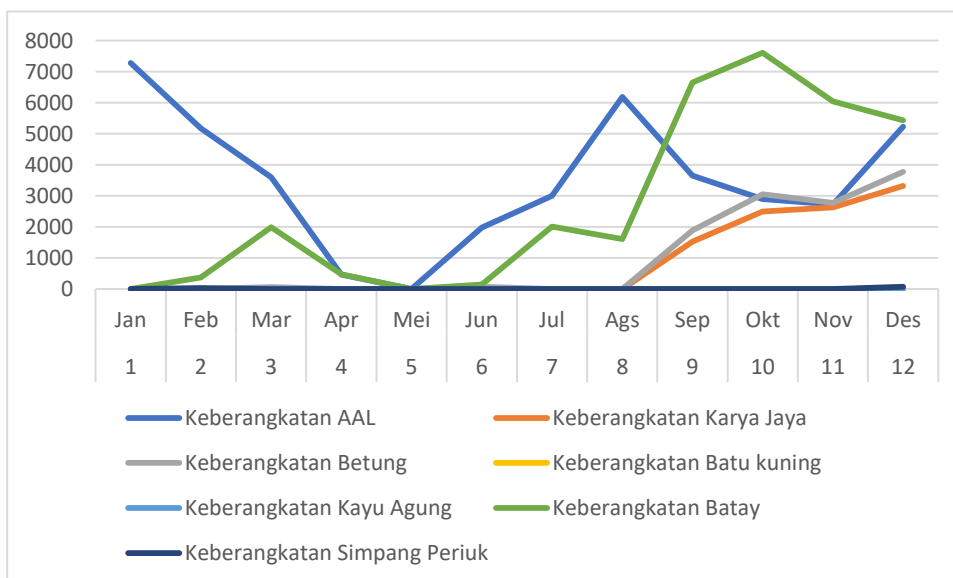


**Gambar III. 17** Grafik kedatangan AKAP per penumpang tahun 2020

Dapat diketahui dari Gambar III.16 bahwa data kedatangan AKAP per kendaraan pada tahun 2020 paling tinggi adalah pada terminal Batay bulan Oktober dan terendah pada terminal Batu Kuning dan Kayu Agung. Sedangkan pada Gambar III.17 data kedatangan AKAP per penumpang paling tinggi pada terminal AAL bulan Januari sedangkan paling rendah yaitu terminal Batu Kuning dan Kayu Agung dikarenakan tidak adanya kendaraan yang berangkat dan datang ke terminal tersebut.

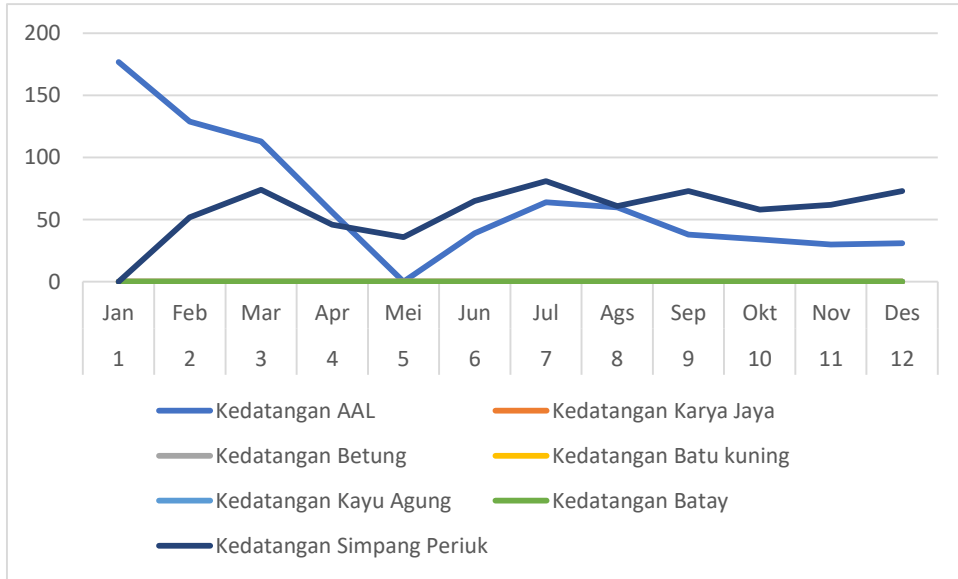


**Gambar III. 18** Grafik keberangkatan AKAP per penumpang tahun 2020

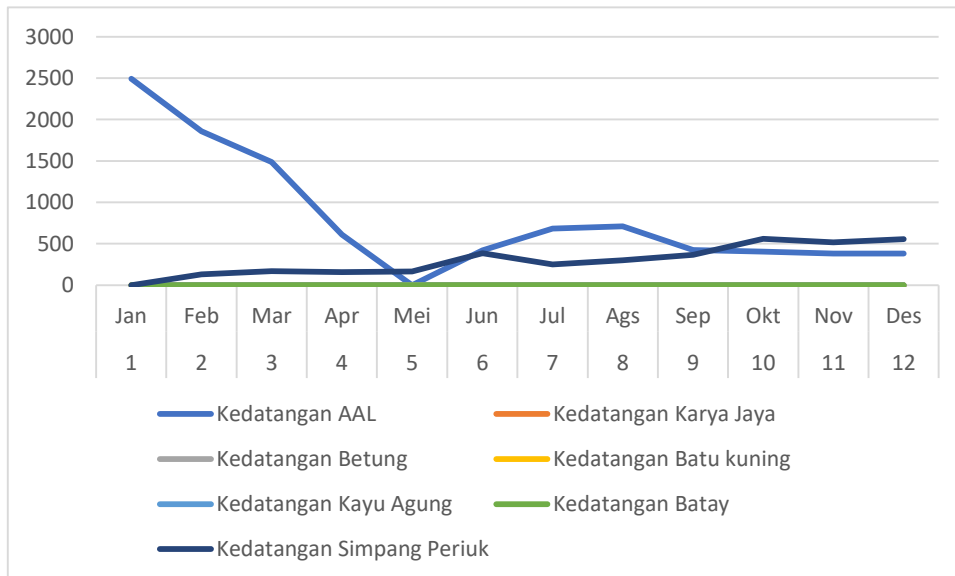


**Gambar III. 19** Grafik keberangkatan AKAP per kendaraan tahun 2020

Dapat diketahui dari Gambar III.18 bahwa data keberangkatan AKAP per kendaraan pada tahun 2020 paling tinggi adalah pada terminal Batay bulan Oktober dan terendah pada terminal Batu Kuning dan Kayu Agung. Sedangkan pada Gambar III.19 data keberangkatan AKAP per penumpang paling tinggi pada terminal Batay bulan Oktober sedangkan paling rendah yaitu terminal Batu Kuning dan Kayu Agung dikarenakan tidak adanya kendaraan yang berangkat dan datang ke terminal tersebut.

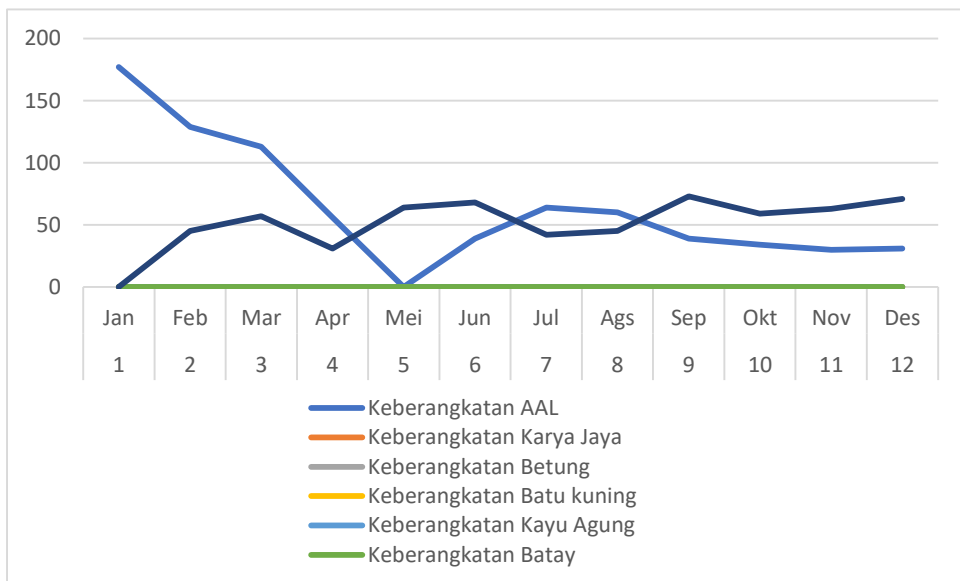


**Gambar III. 21** Grafik kedatangan AKDP per penumpang tahun 2020

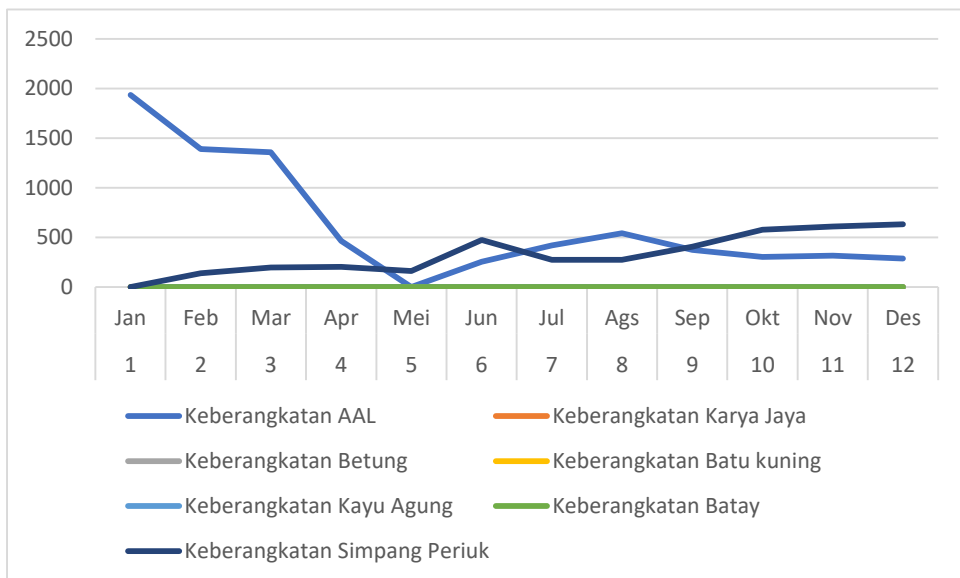


**Gambar III. 20** Grafik kedatangan AKDP per kendaraan tahun 2020

Dapat diketahui dari Gambar III.20 bahwa data kedatangan AKDP per kendaraan pada tahun 2020 paling tinggi adalah pada terminal Simpang Periuk bulan November dan terendah pada terminal Karya Jaya, Betung, Batu Kuning, Kayu Agung dan Batay. Sedangkan pada Gambar III.21 data keberangkatan AKAP per penumpang paling tinggi pada terminal AAL bulan Januari sedangkan paling rendah yaitu terminal Karya Jaya, Betung, Batu Kuning, Kayu Agung dan Batay dikarenakan tidak adanya kendaraan yang berangkat dan datang ke terminal tersebut.

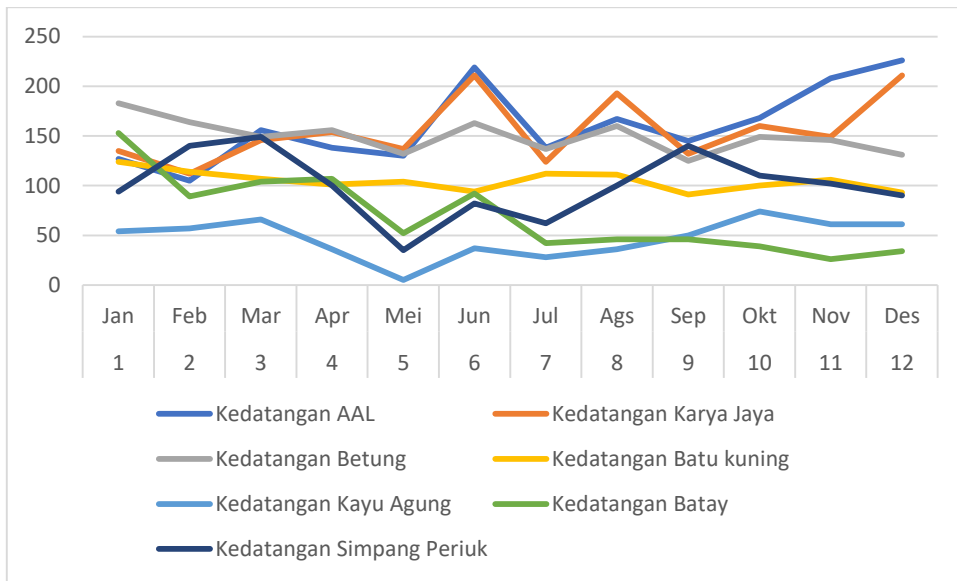


**Gambar III. 23** Grafik keberangkatan AKDP per penumpang tahun 2020

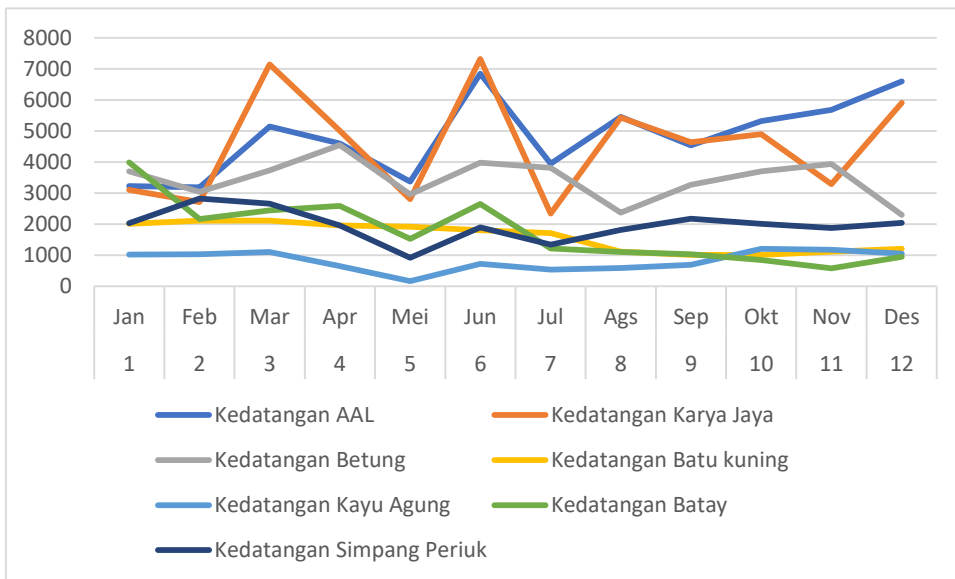


**Gambar III. 22** Grafik keberangkatan AKDP per kendaraan tahun 2020

Dapat diketahui dari Gambar III.22 bahwa data kedatangan AKDP per kendaraan pada tahun 2020 paling tinggi adalah pada terminal Simpang Periuik bulan November dan terendah pada terminal Karya Jaya, Betung, Batu Kuning, Kayu Agung dan Batay. Sedangkan pada Gambar III.23 data keberangkatan AKAP per penumpang paling tinggi pada terminal AAL bulan Januari sedangkan paling rendah yaitu terminal Karya Jaya, Betung, Batu Kuning, Kayu Agung dan Batay dikarenakan tidak adanya kendaraan yang berangkat dan datang ke terminal tersebut.



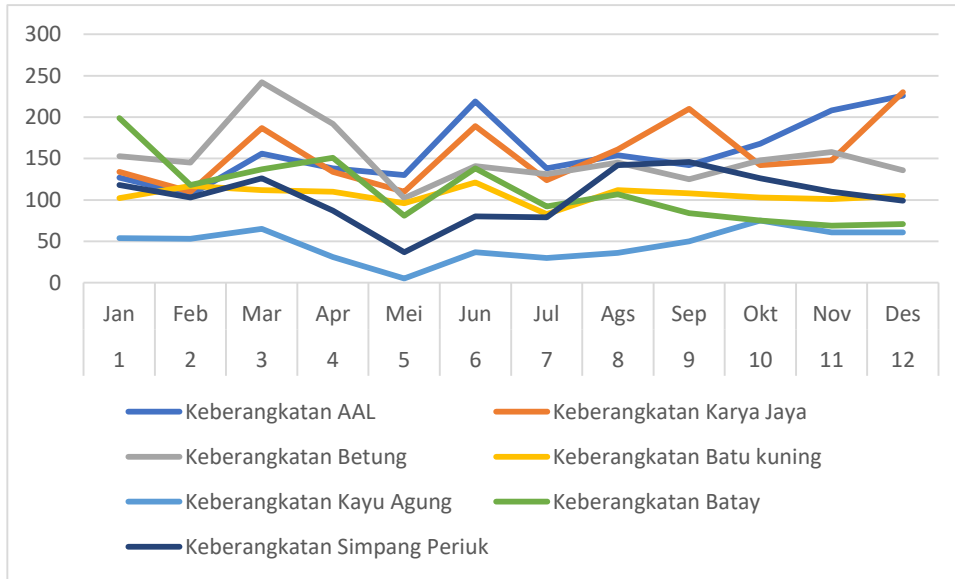
**Gambar III. 24** Grafik kedatangan AKAP per kendaraan tahun 2021



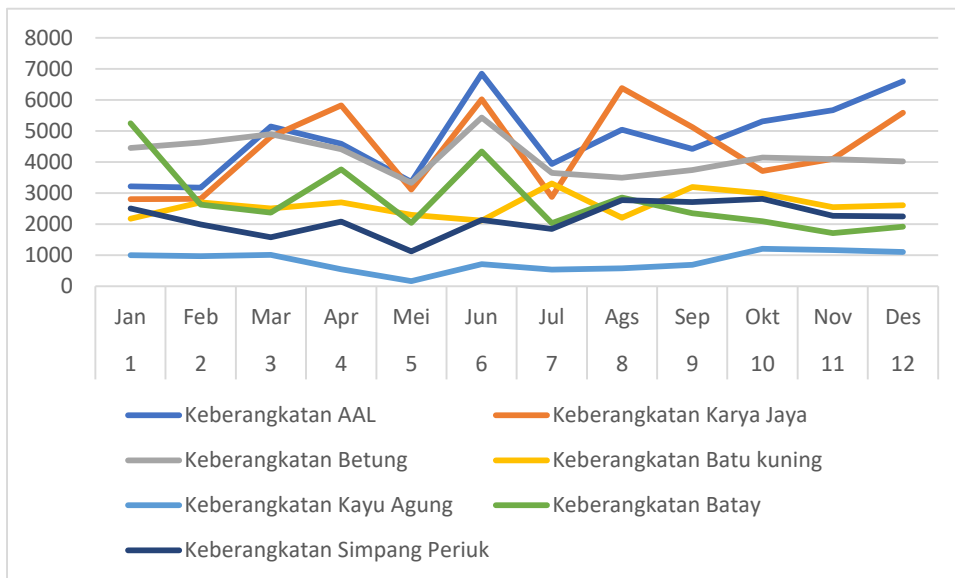
**Gambar III. 25** Grafik kedatangan AKAP per penumpang tahun 2021



Diketahui dari Gambar III.24 bahwa data kedatangan AKDP per kendaraan pada tahun 2020 paling tinggi adalah pada terminal Batu Kuning bulan Januari dan terendah pada terminal Kayu Agung bulan Mei. Sedangkan pada Gambar III.25 data keberangkatan AKAP per penumpang paling tinggi pada terminal Batu Kuning bulan Januari sedangkan paling rendah yaitu terminal Kayu Agung bulan Mei.

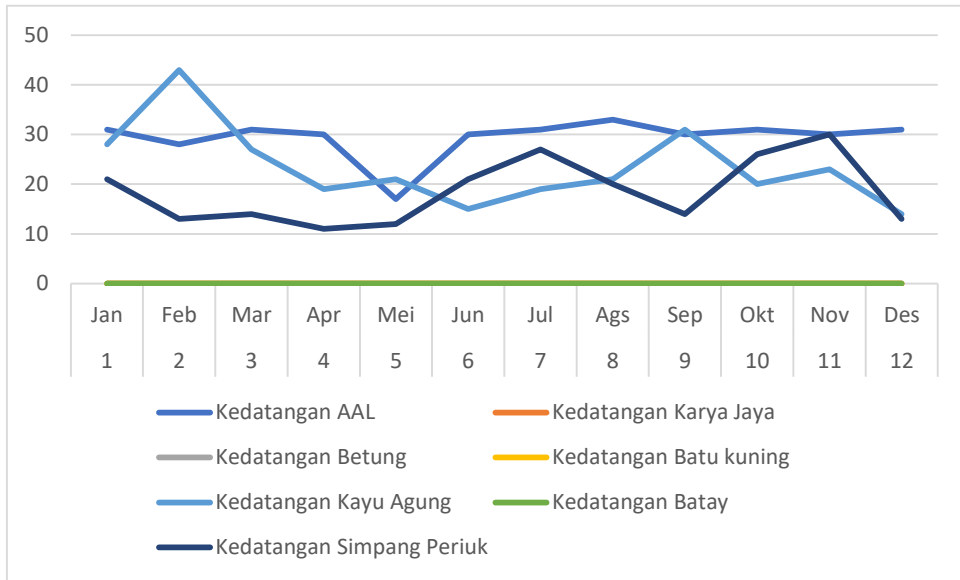


**Gambar III. 26** Grafik keberangkatan AKAP per kendaraan tahun 2021

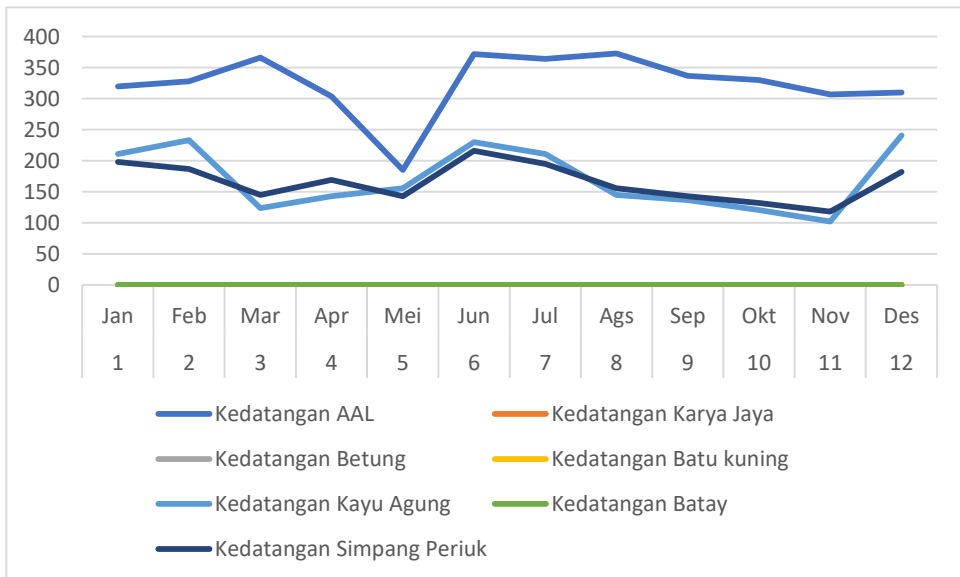


**Gambar III. 27** Grafik keberangkatan AKAP per penumpang 2021

Diketahui dari Gambar III.26 bahwa data kedatangan AKDP per kendaraan pada tahun 2020 paling tinggi adalah pada terminal Batu Kuning bulan Januari dan terendah pada terminal Kayu Agung bulan Mei. Sedangkan pada Gambar III.27 data keberangkatan AKAP per penumpang paling tinggi pada terminal Batu Kuning bulan Januari sedangkan paling rendah yaitu terminal Kayu Agung bulan Mei.

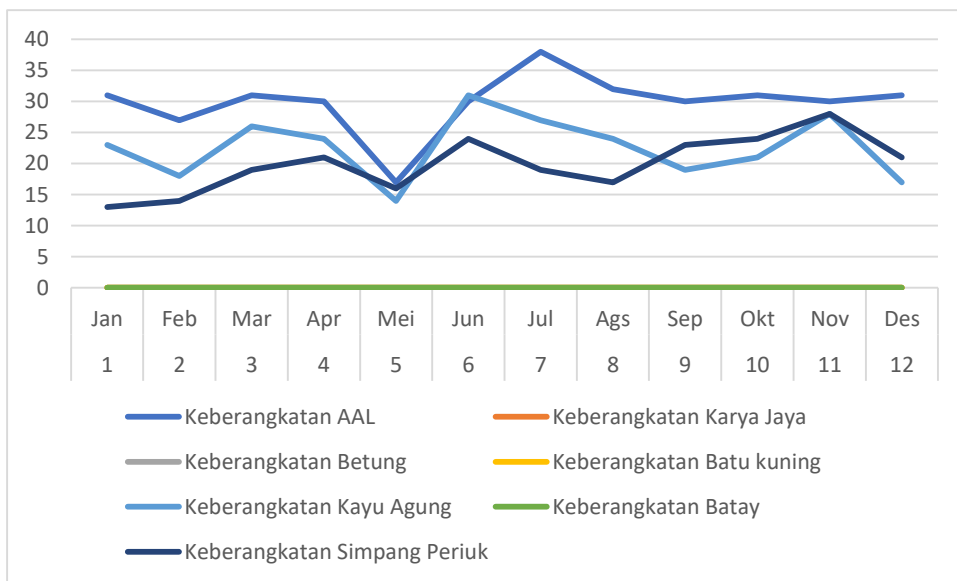


**Gambar III. 28** Grafik kedatangan AKDP per kendaraan tahun 2020

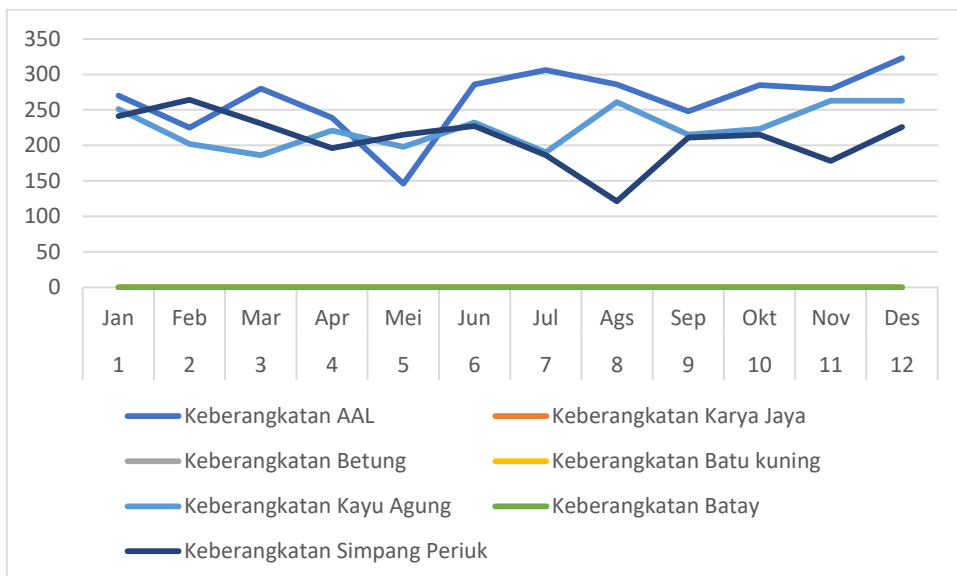


**Gambar III. 29** Grafik kedatangan AKDP per penumpang tahun 2020

Diketahui dari Gambar III.28 bahwa data kedatangan AKDP per kendaraan pada tahun 2020 paling tinggi adalah pada terminal Simpang Periuk bulan Agustus dan terendah pada terminal Karya Jaya, Betung, Batu Kuning dan Batay dikarenakan tidak adanya kendaraan yang berangkat dan datang ke terminal tersebut. Sedangkan pada Gambar III.29 data keberangkatan AKDP per penumpang paling tinggi pada terminal Kayu Agung bulan Januari sedangkan paling rendah yaitu terminal Karya Jaya, Betung, Batu Kuning dan Batay dikarenakan tidak adanya kendaraan yang berangkat dan datang ke terminal tersebut.



**Gambar III. 30** Grafik keberangkatan AKDP per kendaraan tahun 2021

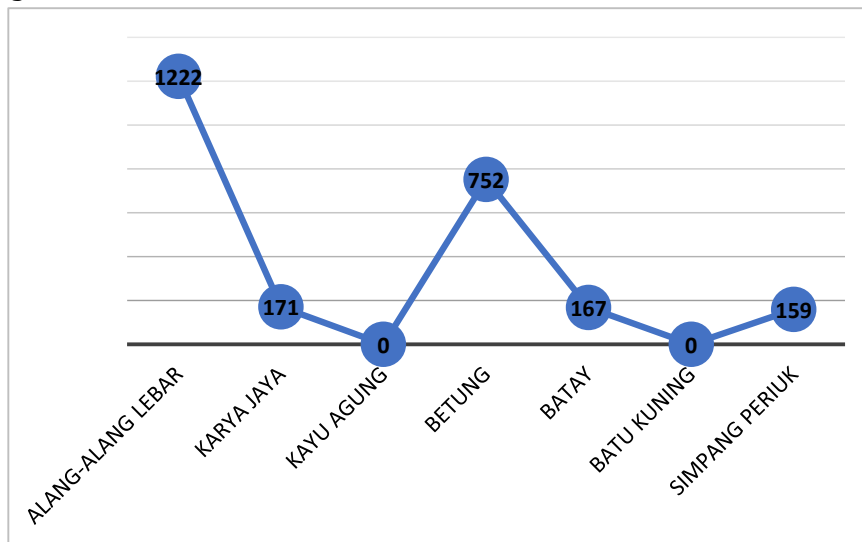


**Gambar III. 31** Grafik keberangkatan AKDP per penumpang 2021

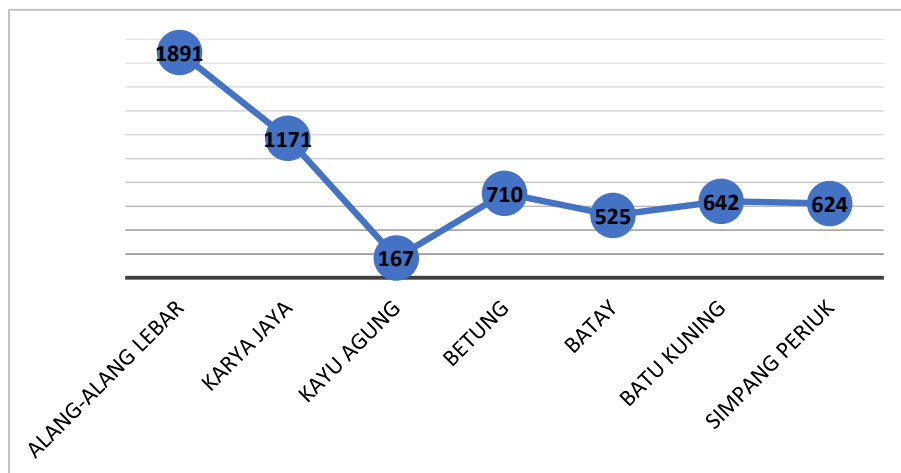
Diketahui dari Gambar III.30 dan Gambar III.31 bahwa data kedatangan AKDP per kendaraan dan per penumpang pada tahun 2021 paling tinggi adalah pada terminal Simpang Periuik bulan Agustus dan terendah pada terminal Karya Jaya, Betung, Batu Kuning dan Batay dikarenakan tidak adanya kendaraan yang berangkat dan datang ke terminal tersebut.

### III.7 Data Pelanggaran

Data pelanggaran pada tahun 2020 dan 2021 yang terdata pada terminal merupakan hasil rampcheck kendaraan dengan kategori peringatan perbaikan dan tidak laik jalan. Rincian data pelanggaran tiap terminal dapat dilihat pada Lampiran II. Data pelanggaran pada terminal digambarkan pada grafik sebagai berikut :



**Gambar III. 32** Data pelanggaran terminal tahun 2020



**Gambar III. 33** Data pelanggaran terminal tahun 2021

Dari gambar grafik diatas dapat diketahui bahwa pada tahun 2020 dan tahun 2021 terdata pada tiap terminal data pelanggaran paling tinggi adalah pada Terminal Alang-Alang Lebar dengan pelanggaran mencapai 1222 pelanggaran pada tahun 2020 dan 1891 pelanggaran pada tahun 2021.